

# Rapport d'activité

20  
21

**Bibliothèques  
universitaires  
Lyon III**



## ÉDITO /P.5

L'ANNÉE  
DES BU  
/P.9



Nos  
missions  
/P.12



## /P.14

Placer l'étudiant, l'enseignant  
et le chercheur au cœur des  
projets et des espaces et  
favoriser les rencontres

### Rédaction :

Valérie Bertrand,  
Laurence Bourget-Messin,  
Aurore Cartier,  
Odile Jullien Cottart,  
Valérie Reymond,  
Laurence Vialaron.

### Conception, graphisme et illustrations :

Guillaume et Laurie

### Crédits Photos

David Venier

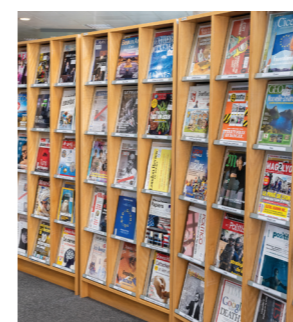
## /P.21

ÊTRE ACTEUR ET PARTENAIRE  
DE LA RÉUSSITE ÉTUDIANTE  
ET DE L'EXCELLENCE DE LA  
RECHERCHE



## /P.29

GARANTIR ET PROMOUVOIR L'ACCÈS PHYSIQUE OU  
NUMÉRIQUE À UNE PAROLE SCIENTIFIQUE FIABLE,  
INTÈGRE ET RESPONSABLE



Contribuer à la  
mise en œuvre  
d'une science  
plus ouverte sur  
le monde et les  
citoyens

/P. 34



Être un vecteur  
d'ouverture au  
monde et de  
curiosité  
intellectuelle

/P. 38

## /P.41

ACCOMPAGNER LA MONTÉE EN COMPÉTENCE DES ÉQUIPES  
ET LA QUALITÉ DES ENVIRONNEMENTS DE TRAVAIL



Organigramme  
et équipe

## /P.45

PERSPECTIVES /P.51



2020 avait marqué les esprits par son caractère inédit, atypique, chaotique. 2021 incarnait pour les équipes des bibliothèques universitaires l'espoir d'un retour progressif à la normale. La reprise frémissante du nombre d'entrées tirée par un retour plus rapide des publics de niveaux master et recherche, l'évolution positive du nombre de prêts et le rétablissement de la consultation en ligne à des taux d'avant crise ont été autant de signaux faibles de cette trajectoire attendue.

Pourtant, après une rentrée universitaire en présentiel, sans jauge ni réservation, la réalité d'un 2e puis 3e confinements surprend. La prise de conscience du caractère durable de la pandémie s'installe et avec celle-ci, celle d'un retour seulement partiel voire illusoire à la normale.

Entre janvier et juillet, en dépit des confinements et couvre-feux, les bibliothèques universitaires restent ouvertes avec des horaires et conditions d'accueil cependant restreints : fermeture anticipée en soirée et le week-end, accès sur réservation uniquement, fermeture ponctuelle des espaces de travail en groupe et maintien d'une jauge d'accueil limitée.

Entre août et décembre, la levée progressive des contraintes sanitaires permet d'envisager un premier assouplissement et le rétablissement de plusieurs services : retour à une jauge complète d'accueil, réouverture des espaces de travail en groupe, rétablissement des horaires élargis en soirée et le week-end.

Plusieurs difficultés persistent néanmoins et de nouvelles se font jour, conséquences directes ou indirectes de la crise sanitaire encore présente : multiplication des rappels impérieux au port du masque toujours obligatoire dans les espaces et souvent source de tensions dans les zones de travail en groupe, enjeux de surveillance et contrôle des taux de CO2, défaillance économique de certains prestataires.

La fin d'année 2021 reste donc une période de turbulences pour l'accueil et le fonctionnement des services documentaires. L'élargissement du travail à distance sanitaire met à l'épreuve la résilience des équipes et challenge notre relation à l'autre - collègues, étudiants, enseignants-chercheurs, usagers, fournisseurs.

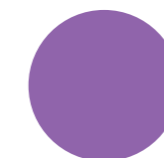
La gestion collective et solidaire de cette crise nous a cependant permis de traverser cette période avec confiance. Confiance dans notre capacité à faire face collectivement aux imprévus, à repenser nos services et nos organisations et à adapter chaque fois que possible et nécessaire nos modalités d'accueil et de fonctionnement pour assurer la continuité d'accès à nos services et à nos espaces.

Dans son référé du 21 juillet 2021, la Cour des comptes soulignait le rôle stratégique des bibliothèques universitaires dans les performances de l'enseignement supérieur et de la recherche (ESR). Mettre à disposition des ressources, donner accès au savoir sous toutes ses formes, venir en appui des exigences renouvelées de la recherche et de la formation, être un espace d'ouverture au monde et de curiosité intellectuelle sont autant de vecteurs de cette performance.

Mais c'est également le rôle social des bibliothèques universitaires et la réalité physique de leur accueil, de leurs espaces, de leurs services que nous retiendrons de cette crise. Tout cela ne pourrait se faire sans l'engagement quotidien des personnels qui les animent. Qu'ils trouvent dans ces pages le témoignage de leur engagement et l'expression de ma gratitude.

**Aurore Cartier, directrice**





**Mois** après mois

## L'année des BU

### **Janvier :**

Réouverture de la Bibliothèque de la Manufacture des Tabacs le week-end (samedi et dimanche)

### **Février :**

Enquête sur la crise sanitaire et son impact dans la fréquentation des BU auprès des étudiants

### **Mars :**

Réouverture de la Bibliothèque du Palais les samedis.  
Participation à l'opération prêt de chez vous (retour des documents possible dans toutes les BU de France)

### **Avril :**

Exposition de travaux d'étudiants avec le service culture de l'université (Hall Bibliothèque de la Manufacture des Tabacs)

### **Mai :**

Ouverture des BU jusqu'à 19H (fin du couvre-feu) et ouverture de la Bibliothèque du Palais le samedi.  
Exposition de photographies à la Bibliothèque de la Manufacture des Tabacs : autochromes espagnols de Gabriel Bargillat (1891- 1968) ; fonds de la bibliothèque municipale de Lyon.  
Enquête de satisfaction en ligne suite à la rénovation de la Bibliothèque du Palais (3-14 mai)

CasuHalaton : opération de promotion et d'accompagnement pour faciliter le dépôt dans HAL des articles des chercheurs Lyon 3

**Juillet/août :**

Fin de la réservation obligatoire des places assises dans les bibliothèques (entrées libres).

**Septembre :**

Retour aux horaires habituels d'ouverture des bibliothèques.

Accueil des tutorats de la faculté de langues à la bibliothèque de la Manufacture des Tabacs

Exposition « Le mythe antibiotique, une création publicitaire ? Rétrospective 1945-2004 » Bibliothèque de la Manufacture des Tabacs

Participation des BU aux journées d'accueil des nouveaux étudiants « J'M »

Ouverture du « salon chercheur » à la Bibliothèque du Palais.

Remise du Prix Caméléon Irlande et lancement du Prix Maroc à la Bibliothèque de la Manufacture des Tabacs.

**Octobre :**

Conférence débat du cycle « Questions de société » sur le thème « Le médecin face à la douleur » Claire Harpet, Docteur en anthropologie et Antoine Andremont, Professeur de médecine.

Prix Livres Hebdo de l'espace intérieur attribué à la Bibliothèque du Palais, dans le cadre du 12ème grand prix Livres Hebdo des bibliothèques.

**Décembre :**

Soirée culturelle et littéraire du Prix Caméléon sur le Maroc.

Chiffres clés

**3 BU, 6 200 m<sup>2</sup>, 1 735 places assises, 83h** d'ouverture par semaine à la BU Manufacture.

Durant les restrictions sanitaires **2 BU ouvertes, 565 places assises réservables** en ligne.

Plus de **225 500 titres** sous format papier, **181 000 livres en ligne. 1320 thèses** en ligne.

**318 abonnements** en cours à des revues (format papier).

**67 000 abonnements** à des revues (format électronique).

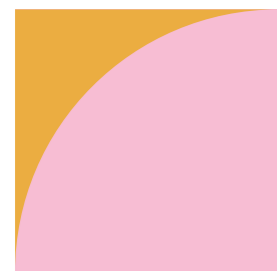
**10 050 abonnés** aux réseaux sociaux.

Prairial : **166 numéros** de revues, **1766 articles** en ligne.

**71,8 ETP** (66 agents + 33 étudiants salariés). **Soit 2,7 ETP pour 1 000 étudiants.**

**1 418 heures** ont été consacrées à la formation des personnels en 2021, dont **362 heures à distance.**

# nos missions



**METTRE À DISPOSITION DES COLLECTIONS PERTINENTES, SUR TOUT SUPPORT, DANS LES DOMAINES D'ENSEIGNEMENT ET DE RECHERCHE DE L'UNIVERSITÉ**

**1 020 600 €** de budget documentaire pour les BU Lyon 3 dont 60% de dépenses numériques

**38 €** dépensés par étudiant

**11 300 volumes** imprimés achetés

**6 906 500 téléchargements** de ressources numériques



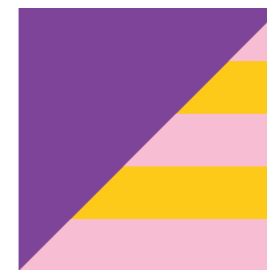
**DISPENSER UNE MÉDIATION DOCUMENTAIRE EN OFFRANT DES RENSEIGNEMENTS ET DES FORMATIONS À LA MAÎTRISE DE L'INFORMATION**

**193 h de formation**

**5 modules** en ligne pour les Licences

**9 824** étudiants formés

soit 37 % des effectifs étudiants Lyon 3



**METTRE À DISPOSITION DES SERVICES ET DES ESPACES DE TRAVAIL ÉQUIPÉS, INDIVIDUELS ET EN GROUPE**

**540 139 entrées** dans les 3 BU

**0,23 m²** par étudiant

**Une place assise pour 15 étudiants**

Salles de travail en groupe (une vingtaine)

**4 places** salon chercheur

**320 places** réservables



**ACCOMPAGNER L'EXCELLENCE DE LA RECHERCHE ET FAVORISER LA SCIENCE OUVERTE**

**880 dépôts dans HAL**

**129 300 téléchargements** sur le portail HAL Lyon 3 (200 téléchargements par enseignant chercheur Lyon 3)

**Prairial**, première pépinière officielle de la plateforme OpenEdition

**248 400** visites en 2021 avec 15 revues proposées

**60 thèses traitées et signalées en 2021**

**50 mémoires traités et diffusés en ligne**



**ÊTRE UN VECTEUR D'OUVERTURE AU MONDE ET DE CURIOSITÉ INTELLECTUELLE PAR LE BIAIS D'ACTIONS CULTURELLES**

Lancement du Prix Caméléon autour du Maroc

5 expositions et une conférence se sont succédées dans les BU en 2021

Équipement de la salle d'actualité en matériel audiovisuel pour les événements



étudiant  
& enseignant

# Placer l'étudiant, l'enseignant et le chercheur au cœur des projets et des espaces et favoriser les rencontres



En 2021, dans la lignée de 2020, les BU ont poursuivi leurs actions en faveur de l'accueil et du soutien aux étudiants et usagers revenus sur les campus ou encore tenus éloignés par le contexte.

## **RESTER OUVERTS POUR ACCUEILLIR PLUS ET MIEUX**

En dépit d'horaires restreints et d'un accueil en demi-jauge maintenu lors des confinements et couvre-feux du premier semestre 2021, les BU se sont données pour priorité de rester ouvertes. L'allongement du nombre et de la durée des prêts ont également permis d'apporter une réponse adaptée au besoin d'emprunt en documentation physique des étudiants tout en limitant leurs déplacements dans un contexte de tensions sanitaires.

Dès la levée des contraintes sanitaires, les BU s'organisent par ailleurs pour rétablir, en ouverture autonome au sein de campus encore fermés, les accès en nocturne et le week-end (samedi comme dimanche) à la BU Manufacture et l'accueil des samedis à la BU du Palais sur les quais. Des travaux de mise en autonomie dans le bâtiment du Palais ont enfin pu être achevés au cours de l'année afin de permettre l'ouverture les dimanches de la BU du Palais au cours de l'année 2021-2022.



## Le succès des nocturnes à la BU Manufacture

En 2021, 22 270 personnes ont fréquenté les 50 nocturnes proposées à la BU Manufacture. Avec une moyenne de 445 personnes par nocturne, ce dispositif a confirmé son succès avec une augmentation de fréquentation de 25 % par rapport à 2019, confirmant la réponse apportée au besoin des étudiants.



Parallèlement à ces mesures, les BU ont lancé au mois de février **une large enquête intitulée « Ma BU et moi pendant le Covid » à destination première des publics étudiants**. Destinée à mieux prendre en compte leurs besoins et les nouveaux usages nés de la crise sanitaire, cette enquête a reçu un écho très favorable auprès des publics ciblés. Ils ont été nombreux à y exprimer leurs attentes : pouvoir emprunter plus longtemps et partout y compris au sein d'autres régions, disposer d'un accès plus simple à la bibliothèque numérique, être mieux accompagnés dans leur prise en main de la documentation papier et électronique, maintenir les aides à l'équipement numérique notamment le prêt d'ordinateurs portables.

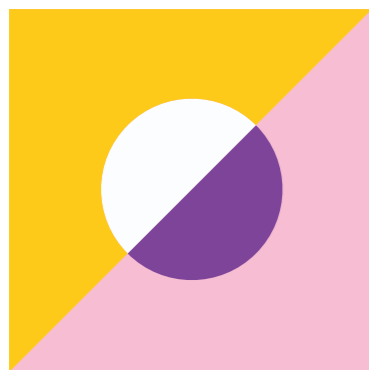
Sur la base de ces remarques et suggestions, plusieurs projets et actions correctives ont pu être mis en place par les BU Lyon 3 et portés à la connaissance des répondants. Plusieurs réponses ont pu être apportées au cours de l'année à travers la refonte du moteur de recherche, un accès plus direct au compte lecteur sur le site, l'informatisation du PEB pour un suivi plus fiable et plus simple, une authentification plus rapide et performante sur les automates de prêts grâce à l'implémentation de la technologie sans contact Mifare. La participation des BU Lyon 3 à l'opération nationale de l'ADBU « Prêt de chez vous » permettant de restituer ses ouvrages partout en France à proximité de son lieu de confinement participait également à l'assouplissement territorial de l'offre de service appelé de leurs vœux par les étudiants au cours de la période.

A compter du second semestre 2021, la rentrée universitaire s'accompagne de plusieurs interventions menées au sein des amphithéâtres de rentrée pour rappeler aux étudiants les services existants et présenter les nouveaux dispositifs mis en place.

## L'enquête

« Ma BU et moi »

Durée : 3 semaines



1322 participants



97 % de Lyon 3



60 % en licence  
30% masters et  
doctorants

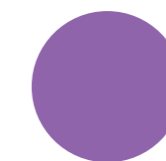
## DE NOUVEAUX ESPACES PLÉBISCITÉS

En septembre 2020, après quatre années de travaux, la Bibliothèque du Palais achevait la livraison de la dernière aile de son chantier de rénovation entrepris dans le cadre du Plan Campus. Après une phase de découverte et d'appropriation des lieux par les usagers, l'année 2021 a ouvert la voie à une phase d'observation,

d'analyse, d'enquête et de mesure sur les usages et les niveaux de satisfaction des usagers vis-à-vis de ces nouveaux espaces. Celle-ci a pu confirmer le succès de l'opération et l'adhésion générale des publics aux choix d'aménagement retenus avec des taux de satisfaction des usagers d'environ 98%. Dans le cadre de cette enquête les usagers ont également été invités à rester force de proposition quant à la

poursuite des améliorations susceptibles de répondre au mieux à leurs besoins et leurs usages.

Outre l'adhésion massive des publics, la rénovation de la BU du Palais a également reçu le soutien de la communauté professionnelle des bibliothèques à travers la réception du Prix Livres Hebdo de l'aménagement intérieur.



Nouveaux  
espaces

**Le prix  
Livres Hebdo  
de l'espace  
intérieur  
2021 :**



Chaque année, Livres Hebdo décerne le Grand prix des bibliothèques, qui distingue des projets dans diverses catégories. La Bibliothèque du Palais a reçu le **Prix de l'espace intérieur** pour la qualité de la réalisation de la rénovation de la bibliothèque qui a eu lieu sur la période de 2016 à 2020, dans le cadre du Plan Campus.

Cette bibliothèque est située dans un bâtiment néoclassique qui date de la fin du 19ème siècle. L'espace rénové allie patrimoine et modernité dans un design épuré, avec du mobilier faisant appel à des références du Design contemporain (Vitra, Fritz Hansen, Foscari, Hay, Luceplan). La lumière, les revêtements et l'ambiance générale ont fait l'objet d'un traitement qualitatif, pour créer des lieux et ambiances de travail diversifiés et accueillants plébiscités par son public.



## Le salon chercheurs

Le « Salon chercheurs » a rapidement trouvé son public avec plus de 77 réservations effectuées par 11 personnes au cours des trois premiers mois de mise en service.

Depuis la mi-septembre 2021, l'ouverture au sein de la BU du Palais du « Salon chercheurs », un nouvel espace de travail à destination des doctorants, chercheurs et chercheurs invités de l'établissement, a permis d'offrir un nouvel exemple d'adaptation de nos espaces aux besoins émergents des communautés de recherche et de développement d'une offre de services spécifiques. Doté dans un premier temps de trois places réservables dans la durée, équipées de mobiliers de qualité et de caissons fermant à clé permettant de laisser des ouvrages ou des effets personnels le temps de la réservation.



# Être **acteur** et partenaire de la réussite étudiante et de l'excellence de la recherche

*Avec le soutien de toutes les composantes et des services de l'Université, la gouvernance de l'Université Jean Moulin Lyon 3 a lancé en 2021 un programme d'actions solidaires visant à lutter contre la précarité. Intitulé*

*« 2021 - Lyon 3 année solidaire », ce programme visait à l'amélioration de l'accompagnement des étudiants et des personnels de l'Université, dans le contexte difficile de la crise sanitaire. A ces dispositifs spécifiques, dans lesquels s'est inscrite l'action des bibliothèques, se sont ajoutées l'ensemble des opérations courantes d'accueil, d'accompagnement et de formation à la recherche documentaire et informationnelle proposées par les BU.*

## **LUTTER CONTRE LA PRÉCARITÉ NUMÉRIQUE DES ÉTUDIANTS**

Une des actions prioritaires menées par les BU en partenariat étroit avec la direction du

numérique de l'établissement et l'impulsion financière de la Métropole de Lyon a été la lutte contre la précarité numérique des étudiants. En premier lieu à travers le renforcement de l'offre de prêt d'ordinateurs portables longue durée à destination des étudiants en situation transitoire ou permanente de précarité numérique, en second lieu à travers le soutien RH apporté par les BU Lyon 3 à la DEVU pour permettre l'ouverture aux étudiants des salles informatiques de l'université en période de fonctionnement restreint des campus. Plusieurs moniteurs étudiants des BU ont ainsi été mis à contribution pour la gestion des salles et l'accompagnement des étudiants venus sur place. Dans la continuité de ces démarches, les BU ont proposé dès que possible la réouverture de quelques salles de travail en groupe en limitant la jauge à une ou deux personnes, dans le but de permettre aux étudiants de visionner leurs cours en ligne ou de réaliser leurs entretiens ou examens en distanciel.

## **Le prêt de PC longue durée**

En 2021, 204 étudiants dont 60 % de licence et 30 % de master ont pu bénéficier d'un prêt de portable longue durée destiné à soutenir leur cursus. Un accès prioritaire pour les étudiants boursiers avait été mis en place en début d'année.

### AGIR CONTRE LE DÉCROCHAGE

Pour répondre aux besoins d'échanges et de rencontres des communautés académiques au cours de la période d'ouverture et de fréquentation réduites des campus, les BU ont mis à disposition des services et composantes de l'établissement certains de leurs espaces plus largement ouverts et accessibles durant les périodes de confinements et couvre-feux : salles de réunion, salles de formation, plateaux de travail, carrels et salons. Ce fut notamment le cas à la BU de la Manufacture avec l'accueil dans ses murs des tutorats de L1 et de L2 organisés par les facultés pour soutenir les étudiants en difficulté. Entre février et avril 2021, 195 étudiants de L1 et une dizaine de L2 ont ainsi pu bénéficier de ce dispositif de soutien à la réussite en licence.

### GÉNÉRALISER L'ACCUEIL ET LA FORMATION DES PRIMO-ARRIVANTS

Dans la continuité des années précédentes, plusieurs interventions en réunions de rentrée et un travail étroit de collaboration avec les enseignants des diverses facultés ont permis de mieux faire connaître aux primo-entrants les formations et les services offerts par les BU. Dans ce contexte, les étudiants de L1 de l'IAE, de même que les étudiants de L1, L2 de droit, L1 de lettres et L1 de géographie ont tous pu bénéficier du déploiement d'un important dispositif de formations distancielles destinées aux licences prenant la forme d'un TD de recherche documentaire en ligne, rendu obligatoire dans leur cursus. De même, des formations en présentiel ont été organisées pour les étudiants des autres filières (langues, philosophie...). Les BU sont également engagées en faveur de la réussite étudiante avec des

formations adaptées en petits groupes organisées pour les étudiants de l'école de la réussite de la faculté de droit. De même, pour faire suite à la participation des BU au GT HCERES « réussite en licence », une collaboration a été initiée avec la faculté des langues pour la mise au point d'un module de recherche documentaire en ligne à destination des étudiants de langues pour la rentrée 2022.

### DÉVELOPPER LES COMPÉTENCES INFORMATIONNELLES DES MASTERS ET DOCTORANTS

Si les conditions sanitaires n'ont malheureusement pas permis de maintenir en présentiel toutes les formations prévues comme telles, le maintien en visioconférence d'une très large majorité d'entre elles a permis de garantir la continuité pédagogique sur le développement des compétences documentaires et informationnelles à destination des masters et doctorants, en particulier pour les modules de formation inscrits dans les maquettes des diplômes.

Un parcours d'autoformation en ligne avec exercices d'application a également été créé pour les masteurants de l'IAE de même qu'une carte mentale présentant les ressources numériques destinées à ces étudiants en fonction de leurs besoins documentaires.

En coopération avec les bibliothécaires de Bourg-en-Bresse, des parcours d'autoformation ont été créés dans Moodle, permettant de former des étudiants de formations professionnelles qui ne l'étaient pas jusque-là.

Pour la plus grande satisfaction des doctorants, le module de formation global de formation doctorale

« ISIDOC't » piloté par les BU, incluant les ateliers Zotero et le stylage des documents longs très appréciés des masteurants et doctorants, a pu se tenir en présentiel au printemps 2021.

### Le bilan des formations 2021

Cet effort d'accompagnement et de formation pour la réussite étudiante dans un contexte sanitaire contraint a permis de toucher environ 3575 étudiants de L1 soit des chiffres proches de 2019 concernant le nombre d'étudiants formés. Au total ce sont près de 10 000 étudiants ou enseignants-chercheurs qui ont ainsi été formés dans l'année : 1929 en présentiel et 7448 en distanciel.

**Garantir et  
promouvoir  
l'accès physique  
ou numérique  
à une parole  
scientifique  
fiable, intègre  
et responsable**



Pour la seconde année consécutive, maintenir des services documentaires au plus près des besoins releva, dans le contexte pandémique, du défi. Pour autant, les données recueillies soulignent la constante augmentation quantitative et qualitative des actions menées par les équipes de la BU mettant en exergue deux axes spécifiques : l'enrichissement de l'offre numérique et un soutien renforcé à la recherche.

### UNE OFFRE NUMÉRIQUE FORTEMENT ENRICHIE

L'année 2020 a été marquée par une offre élargie gracieusement offerte par de nombreux éditeurs. Couplée à la campagne de tests menée chaque année auprès des publics, cette offre élargie a fait apparaître des besoins spécifiques qui ont pu en partie être pris en compte en 2021. Ce sont ainsi **25 nouvelles ressources payantes** qui ont été ajoutées pour un montant de **74 344 €** et qui relèvent de disciplines diverses :

- 7% pour les bases de données
- 16% pour les revues
- 15,5% pour les livres titre à titre
- 61,5% pour les livres en bouquets

Cette augmentation substantielle de l'offre des différentes ressources a porté le budget global de la documentation numérique à **616 112 €**, soit une **augmentation de 12% par rapport à 2020**. Le volume des consultations s'est maintenu à près de 7 millions de téléchargements/affichages, confirmant ainsi la pertinence de l'offre et la fidélisation des usages.

L'acquisition de Global Exam, base d'entraînement aux certifications de langues, a amorcé une nouvelle orientation dans les objectifs du département des collections : être le partenaire des **composantes de l'université** dans la sélection, la mise en place et le suivi de ressources à visée pédagogique, dont l'accès et l'utilisation se fait par la plateforme pédagogique Moodle dans un module de cours à part entière.



### Le budget documentaire

- 1 005 258,00 € dédiés à l'achat de ressources documentaires
- Dont 86 000,00 € pour les périodiques imprimés,
- Dont 303 146,00 € pour les monographies imprimées,
- Dont 616 112,00 € pour la documentation électronique.
- Une augmentation budgétaire de 12% pour la documentation électronique.



### UNE ORGANISATION AU PLUS PRÈS DES COMPOSANTES ET DISCIPLINES

La structuration du département des collections repose sur quatre services complémentaires dont les missions ont pour ambition de mieux **rationaliser les processus de constitution de l'offre documentaire**, de **faciliter l'évolution de l'expertise disciplinaire** des responsables de collections et de réaliser des **actions de communication et de valorisation** autour de la documentation. **Le service de coordination scientifique** regroupe ainsi huit responsables scientifiques de collections dont chacun assure une ou plusieurs responsabilités disciplinaires, et intègre en son sein le service de la documentation numérique et du signalement.

Cette organisation rend ainsi visible la nécessité de mettre en œuvre la politique documentaire en **articulant étroitement la documentation imprimée avec la documentation numérique** et corollairement avec l'enjeu d'améliorer la **qualité du signalement**. Au cours de l'année 2021, la structuration de la politique documentaire du service autour d'une charte générale des collections déclinée en fiches disciplines au plus près des axes d'enseignement et de recherche de l'établissement ont marqué une nouvelle avancée dans le pilotage de la fonction documentaire de l'établissement.

### UN SOUTIEN À LA RECHERCHE RENFORCÉ

Fort de cette politique documentaire formalisée, les **objectifs du service se sont spécifiquement orientés en direction des chercheurs**. Avec l'appui à forte technicité du

service de la documentation numérique et du signalement et l'implication des responsables scientifiques de collections des actions de veille, de communication et de concertations avec les enseignants-chercheurs et les unités de recherche ont permis de proposer un meilleur accompagnement de ce public spécifique.

**Trois newsletters disciplinaires annuelles** ont ainsi été rédigées et publiées par les responsables scientifiques de collections à destination des chercheurs pour présenter les nouvelles ressources documentaires, mettre en exergue des corpus disciplinaires en lien avec des axes de recherche et promouvoir des services spécifiques à leur intention.

Grâce à leur veille disciplinaire et aux négociations menées avec les éditeurs et fournisseurs de ressources par le service de la documentation numérique et du signalement, les responsables scientifiques de collections proposent des tests à de nouvelles ressources dans le but de repérer et satisfaire les besoins prioritaires. **10 nouvelles bases de données ont ainsi été testées durant l'année et 4 ont été retenues** comme prioritaires à la suite de l'évaluation des chercheurs et responsables scientifiques de collections.

La collaboration avec les chercheurs se traduit aussi par la participation des responsables scientifiques de collections à des **réunions de département, de centres de recherche, à des entretiens individuels** durant lesquels ils présentent la politique et les ressources documentaires, ils explicitent les processus d'acquisition et d'abonnement, ils promeuvent des services spécialisés comme l'appui aux développements de revues numériques porté par le pôle éditorial Lyon Saint-Etienne.

## Une politique documentaire au service des chercheurs

1

### LE SERVICE DE COORDINATION SCIENTIFIQUE

Un service à part entière au sein du département des collections.

Structurer

- 8 responsables scientifiques de collection.
- 12 budgets disciplinaires pour une documentation tous supports confondus.
- 12 fiches disciplines
- + de 60% du budget de la documentation numérique pour la recherche

2

### LES NEWSLETTERS

11 newsletters disciplinaires rédigées par les responsables scientifiques de collection

Communiquer

- 3 newsletters disciplinaires par an
- Présentation des nouveaux services spécialisés
- Présentations des nouvelles ressources documentaires

3

### LES TESTS DE RESSOURCES ÉLECTRONIQUES

Privilégier :

- le format électronique
- le titre à titre pour les ebooks
- le titre à titre pour les revues
- l'accès direct à l'article

Concierter

- 10 bases de données commerciales testées en 2021
- 12 nouvelles ressources en 2021 (sur 25 acquises)
- un budget en augmentation de 12%
- 32 corpus ISTEEX sélectionnés

4

### LES RENCONTRES

Faciliter :

- le repérage et l'utilisation des ressources et services documentaires
- la compréhension des processus de commande

Accompagner

- Rendez-vous individuels avec les chercheurs
- Réunions avec les laboratoires
- Rencontres avec les responsables administratifs
- Formations et accompagnement des responsables de bibliothèques de laboratoires /centres de recherche (12 signataires de la charte)

Évaluer

- les besoins documentaires
- les usages



# Contribuer à la mise en œuvre d'une science plus ouverte sur le monde et les citoyens

En réponse au second Plan national pour la science ouverte et en cohérence avec les projets structurants du site et de l'établissement, les BU Lyon 3 ont poursuivi le développement de leur feuille de route pour la science ouverte. En lien avec l'axe « La recherche dans la société » du projet d'établissement, 3 actions ont fait l'objet de développements particuliers en 2021 : le soutien à l'édition scientifique en accès ouvert, la valorisation en archive ouverte de la production scientifique de l'établissement, le lancement d'une politique d'accompagnement structurée autour des données de la recherche.

## SOUTENIR L'ÉDITION SCIENTIFIQUE EN ACCÈS OUVERT

À travers le développement en 2017 de la pépinière de revues en accès ouvert PRAIRIAL, les BU Lyon 3 font le choix d'un engagement et d'un soutien durables au modèle diamant de l'édition scientifique. Ce modèle renvoie à un système de publication dans lequel les revues et des plateformes sont disponibles gratuitement pour les auteurs comme pour les lecteurs.

L'année 2021 a permis la consolidation des collaborations initiées autour du soutien local à l'édition scientifique à travers **la création en octobre du pôle éditorial Lyon Saint-Etienne**, structure dédiée à l'accompagnement éditorial des revues scientifiques et professionnelles du site et au-delà. Le pôle éditorial Lyon Saint-Etienne est une structure commune aux universités Lyon 2, Lyon 3 et à la MSH Lyon Saint-Etienne, adossée pour l'hébergement des contenus, à la pépinière de revues PRAIRIAL, partenaire officiel d'OpenEdition. Un effort important d'amélioration du signalement et du référencement des revues du pôle a également été entrepris avec notamment l'intégration de plusieurs revues dans le Directory of Open Access Journal (DOAJ).

### Focus sur PRAIRIAL en 2021

- 15 revues
- 166 numéros
- 1 796 articles
- 248 403 visites
- 411 441 pages vues
- 280 abonnés Twitter
- Conventions de partenariats : Métopes, Persée

### VALORISER LA PRODUCTION SCIENTIFIQUE DE L'ÉTABLISSEMENT EN ARCHIVE OUVERTE

En offrant un meilleur accompagnement et des démarches facilitées pour le dépôt en archive ouverte des articles, monographies, thèses et mémoires de l'université, les BU Lyon 3 participent au rayonnement de la production scientifique de l'établissement sur le web. Parmi les dispositifs en place ou reconduits au cours de l'année 2021, figurent notamment le maintien des formations et ateliers collectifs ou individuels à la prise en main de HAL à destination des enseignants-chercheurs et doctorants, la participation au CasuHalathon national mettant à l'honneur le dépôt simplifié dans HAL, la réalisation de 6 newsletters HAL à destination des unités de recherche et l'ouverture d'un portail HAL DUMAS pour la valorisation des mémoires de master.

#### Focus sur les chiffres HAL 2021

- 66 ateliers HAL proposés
- 6 newsletters laboratoires
- 29 heures de formation assurées
- 16 chercheurs formés individuellement
- une vingtaine de mémoires déposés
- une hausse des dépôts en texte intégral

### AMORCER UNE POLITIQUE D'ACCOMPAGNEMENT STRUCTURÉE AUTOUR DES DONNÉES DE LA RECHERCHE

Dans la continuité des premiers échanges nés du PIA autour du projet LYNX, les BU des Universités Lyon 2, Lyon 3 et la MSH Lyon-Saint-Etienne ont travaillé conjointement avec l'appui de leurs directions recherche à l'élaboration et au lancement en novembre 2021 d'une **enquête commune autour des pratiques de gestion des données de la recherche des communautés SHS du site**. Principalement centrée sur les usages et les besoins en matière de formation, accompagnement et infrastructures, cette enquête a vocation à structurer au cours de l'année 2022-2023 la mise en place d'une offre de services partagée à destination des communautés de recherche du site. Un second volet qualitatif de l'enquête prévu sur 2022 autour de la réalisation de plusieurs entretiens permettra d'approfondir et d'apporter les nuances nécessaires à ce premier volet principalement quantitatif de l'enquête.

Parallèlement à cette démarche commune, les Bibliothèques Universitaires Lyon 3 ont initié avec le service général à la recherche et le service des affaires juridiques de l'université, la **création d'un guichet unique d'orientation sur les données de la recherche** avec pour ambition d'assurer un meilleur accompagnement des projets de recherche à la rédaction et à la mise en œuvre des plans de gestion des données et d'assurer une meilleure prise en compte des exigences en matière de diffusion, d'éthique et d'intégrité scientifique en matière de données de recherche. Ce travail de concertation et de formalisation d'une offre de service a vocation à s'enrichir en 2022 des conclusions de l'enquête.

# Être un vecteur d'ouverture au monde et de curiosité intellectuelle

## GARDER LE LIEN AVEC LE PUBLIC

L'année 2021 a vu se succéder des périodes de communication de crise, durant lesquelles la communication visait essentiellement à expliciter les modifications du fonctionnement des bibliothèques et les règles sanitaires en vigueur, et des périodes de reprise d'une communication axée sur la mise en avant des collections et des services offerts par les bibliothèques.

La communication durant les restrictions liées à la crise sanitaire est passée par un recours accru au site web et aux réseaux sociaux, afin de toucher des usagers qui pour une partie d'entre eux n'étaient plus sur les campus, ou de manière moins régulière. Dans les BU, des campagnes d'affichage, de chevalets, mais aussi de messages audios et vidéos spécifiaient les gestes à adopter et les règles à respecter, notamment et au premier chef, le port obligatoire du masque.

Pour garder le lien avec les communautés, une communication axée sur nos services et notre offre documentaire a repris le pas, permettant

de renouer un lien mis à mal par la crise. Ainsi, des lettres d'information disciplinaires régulières ont été rédigées à l'intention des enseignants chercheurs, afin de les informer des nouveaux services et documents disponibles. De même des bibliographies sélectives liées à l'actualité ont été proposées pour mettre en exergue nos collections tant imprimées qu'en ligne.

Un travail d'actualisation du site web a été entrepris, afin d'en faire un outil de communication évolutif et reflétant la richesse des événements présents dans les bibliothèques. De même, nous avons créé et pris en main les trois pages Google institutionnelles concernant les trois bibliothèques, pages dont la fréquentation a explosé durant la pandémie. Sur les réseaux sociaux, les publications ont permis de renouer le contact avec le public, en apportant une touche d'humour pour soutenir le moral des étudiants dont nous savons par maints canaux qu'ils ont été massivement et de manière importante affectés par la crise.

## RENOUER AVEC L'ACTION CULTURELLE

L'action culturelle des BU a été fortement contrainte en 2020. 2021 a donc été une année de reprise très attendue de nos activités culturelles. Ces dernières constituent en effet un engagement de plus en plus fort de l'action des bibliothèques tournées vers l'offre d'une programmation culturelle variée et de qualité, la sensibilisation des étudiants à la culture en particulier la culture scientifique, l'encouragement de l'accès à la pratique culturelle, l'ouverture au champ des pratiques artistiques, l'apport régulier d'éléments de culture générale en lien avec l'actualité de la recherche.

En 2021, les BU ont accueilli 3 nouvelles expositions, construites en partenariat avec l'Institut Cervantes de Lyon, avec le laboratoire Environnement Ville Société dans le cadre de la Fête de la science 2021 ou encore des travaux artistiques d'étudiants réalisés dans le cadre d'ateliers mis en place par le service culture de l'Université. Une conférence débat dans le cadre du cycle « Questions de société » porté par les BU a pu être organisée autour du thème « Mythe antibiotique, une création publicitaire ? ».

422 530 recherches sur les 3 sites Google

## RELANCE DU PRIX CAMÉLÉON DU ROMAN TRADUIT DE L'UNIVERSITÉ JEAN MOULIN LYON 3

Le 30 septembre, le Prix Caméléon 2020, prix étudiant du roman traduit, a été remis à Mme Sara Baume auteur du roman Dans la baie fauve (Editions Noir sur Blanc, 2018) et à sa traductrice Mme France Camus-Pichon. De manière concomitante, le Prix Caméléon 2021 a été lancé, avec la 7e édition qui met à l'honneur le Maroc dans le cadre de « l'année du Maroc » à l'Université. La cérémonie a rassemblé 90 personnes.

Une soirée culturelle et littéraire a été organisée en décembre autour de la littérature marocaine, avec le témoignage d'une étudiante marocaine sur la jeunesse au Maroc, des lectures de poèmes, des démonstrations de calligraphie et des chansons traditionnelles marocaines (groupe Dialek).



# Accompagner la montée en compétence des équipes et la qualité des environnements de travail

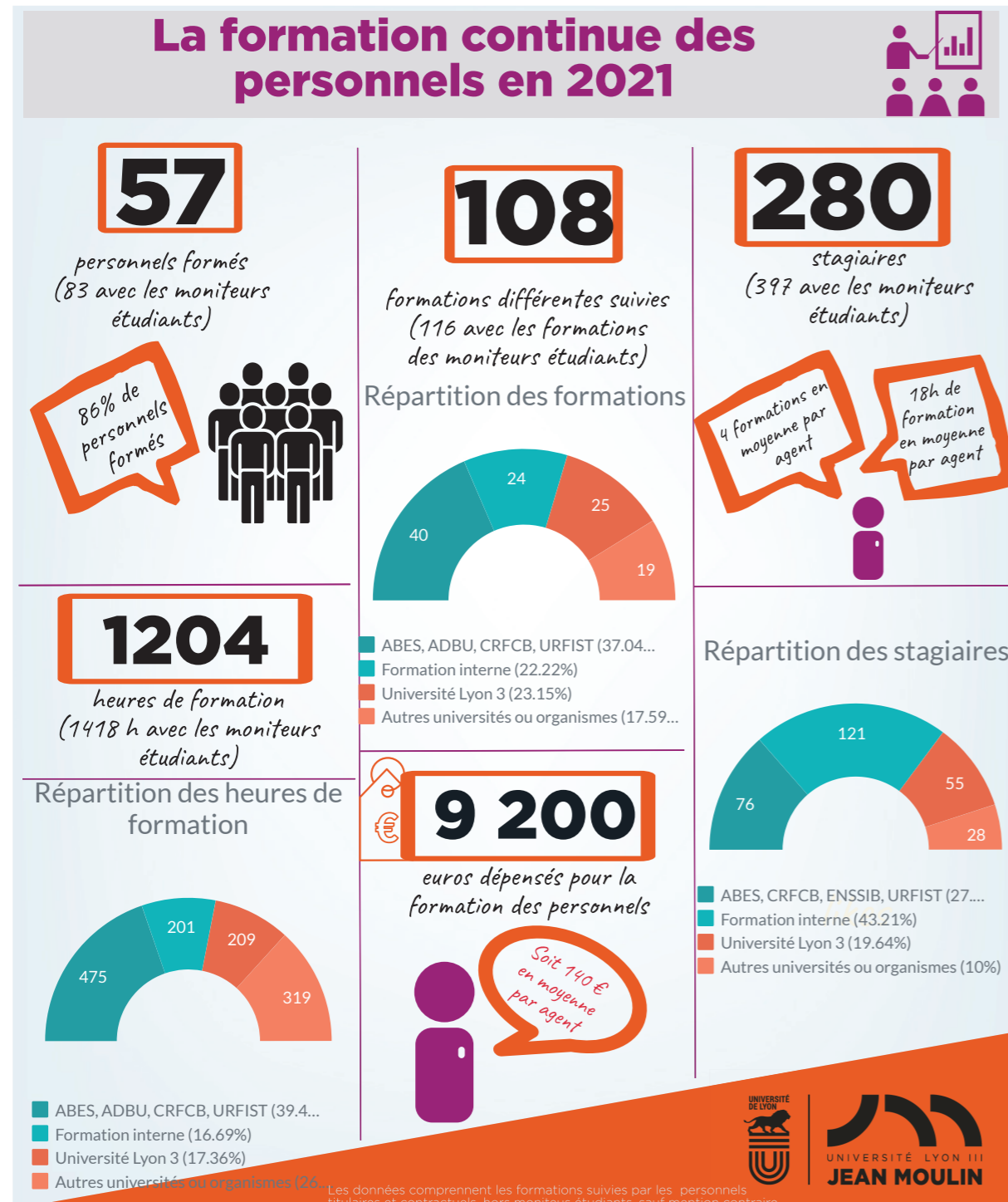
## LE SOUTIEN À LA FORMATION DES PERSONNELS

L'intégration de nouvelles missions telle que la science ouverte, l'accompagnement de l'édition scientifique et l'évolution des applications documentaires représente un environnement extrêmement mouvant nécessitant une évolution et une montée en compétence constantes des équipes. C'est pourquoi les personnels des BU sont très demandeurs de formation professionnelle : 86% (soit 57 agents sur 66) ont suivi au moins une séance de formation en 2021.

Les formations assurées par les organismes du réseau tels que les CRFCB, l'ENSSIB, l'URFIST, ou l'ABES et l'ADBU, ont été les plus nombreuses en nombre d'agents formés, en nombre d'heures et en nombre de formations différentes. Ont suivi ensuite les formations assurées en interne, au même niveau que les formations assurées par l'Université Jean Moulin Lyon 3. Pour finir, les formations assurées par d'autres organismes ou établissements : autres universités, organismes privés...

Le budget dépensé en 2021

a été de 9 200 €, soit 140 € dépensés en moyenne par agent. La crise sanitaire a eu quelques conséquences sur la formation des personnels : des formations payantes programmées n'ont pas pu avoir lieu, le budget 2021 ne reflète donc pas le budget habituellement consacré à la formation des personnels. Autre conséquence de la crise sanitaire : le passage en distanciel de certaines formations. En 2021, 30% des formations ont eu lieu à distance (synchrone et asynchrone), et 70% en présentiel. Avant pandémie, l'offre à distance n'atteignait pas 5%.



En 2021, **6 stagiaires ont été accueillis par les BU Lyon 3** soit 10 mois cumulés pour 3 stagiaires et 210h cumulées pour 3 autres. L'établissement d'origine de ces stagiaires est très varié : ENSSIB, Mediat, Université Lyon 2, Lyon 3, Pôle emploi. Cette démarche volontariste des BU Lyon 3 vis-à-vis de l'accueil

des stagiaires répond à un double enjeu : contribuer activement à la formation des professionnels de nos filières et bénéficier d'un enrichissement mutuel portant tant sur la force de travail que sur le croisement des regards portés sur nos métiers.

### AMÉLIORER LES ESPACES ET LES OUTILS PROFESSIONNELS

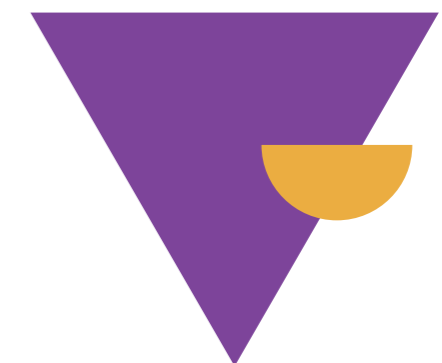
Chaque année des travaux de mise en sécurité ou de mise en qualité des espaces professionnels comme publics font l'objet d'une planification avec les équipes de la Direction de l'immobilier et de la logistique de l'Université. En 2021, des travaux d'isolation et d'accessibilité portant sur les bureaux du premier étage de la BU ont pu être réalisés avec pour objectif le remplacement des cloisons vitrées peu isolantes des bureaux par des cloisons opaques plus sécurisées et mieux insonorisées. Parallèlement, les BU ont investi, à des fins d'autonomie, dans un dispositif de sonorisation et d'équipement multimedia de leur salle d'actualité régulièrement mobilisée pour l'accueil d'évènements en lien avec sa programmation culturelle (prix et rencontres littéraires, conférences-débats, expositions éphémères etc.). En réponse au développement du télétravail et des nouvelles pratiques professionnelles nées de la crise sanitaire, l'effort d'équipement des salles de réunion en matériel audiovisuel permettant d'effectuer de la visio-conférence a pu se poursuivre avec l'équipement de la salle de réunion du 5e étage de la BU.

Comme les années précédentes, les BU Lyon 3 ont eu à cœur de poursuivre le développement de leurs outils professionnels, outils de gestion comme informatique documentaire.

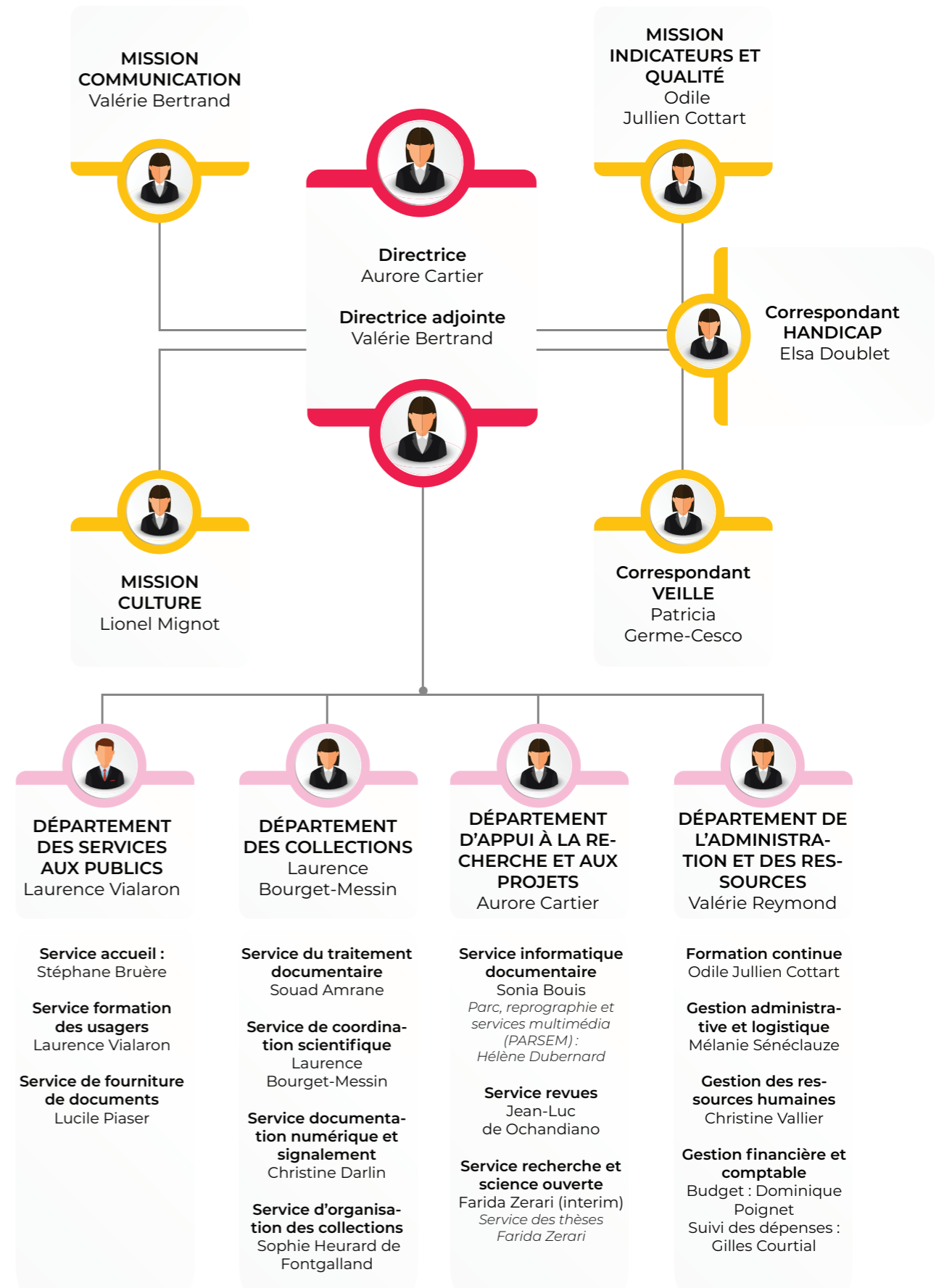
Concernant l'informatique documentaire, l'année 2021 a permis grâce au soutien de l'EZ Team Couperin, la réinstallation des tableaux de bord

EZ Parse / EZMesure pour un meilleur suivi statistique des usages de la documentation électronique en forte hausse depuis le début de la crise sanitaire. Parallèlement, l'informatisation de la gestion du PEB dans KOHA a ouvert la voie à une gestion plus unifiée des prêts et retours d'ouvrages entre les équipes de la BU et les usagers *via* le compte lecteur.

En matière d'outil de gestion, la commande et la livraison de développements spécifiques sur PlanningBiblio (Plano) a également permis de passer à une informatisation complète de la gestion du suivi des congés et des récupérations dans l'outil par les agents et l'administration. Enfin, les BU ont initié avec l'appui du Pôle amélioration de la qualité et de l'appui au pilotage (PAQAP) de l'Université une démarche d'intégration de leurs indicateurs de suivi et de pilotage dans le système d'information décisionnel de l'établissement SIROCCO. Ce travail pilote de modalisation et de structuration des indicateurs BU autour des données de fréquentation aura vocation à se poursuivre au cours de l'année 2022.



# Équipe



<b>Direction</b>	Christine Vallier	Isabelle Beroud	Laurence Baudet
Aurore Cartier	Dominique Poignet	Olivier Crouzet	Christine Darlin
Valérie Bertrand	Gilles Courtial	Hélène Dubernard	Chantal Gavouyère
			Thomas Sizaret
<b>Comité de direction</b>	<b>Département des services aux publics</b>	<b>Service Revues</b>	Christelle
Aurore Cartier	Laurence Vialaron	Jean-Luc de	Autin-Gaillard
Valérie Bertrand		Ochandiano	Elisabeth Janer
Laurence		Basile Bayoux	Brigitte Laffite
Bourget-Messin	<b>Service Accueil</b>	Vincent Chollier	Pascale Siagian
Odile Jullien Cottart	Stéphane Bruère	Laurent Gallet	Rouzanna Mezrakian
Laurence Vialaron	Elsa Doublet	Farida Zerari	Guillaume Krawiec
Valérie Reymond	Sébastien Gadou		Cécile Bijakowski
	Gildas Bouric	<b>Service recherche et science ouverte</b>	<b>Service d'organisation des collections</b>
<b>Mission Culture</b>	Christine Ferrante	Farida Zerari	Sophie Heurard de
Lionel Mignot	Raphaël Robert	Mélanie Colonnelle	Fontgalland
Dorine Sartoretti		Laurent Gallet	Marie-Cécile Authier
Claire Davy	<b>Service Formation</b>		Geneviève Balliau
	Laurence Vialaron	<b>Département des collections</b>	Julien Bulteau
<b>Mission Indicateurs</b>	Jean-Baptiste Delaval	Laurence	Emmanuelle Contat
Odile Jullien Cottart	Virginie Breton	Bourget-Messin	Xavier Dautreppe
Isabelle Beroud	Vincent Chollier		Valentin Godard
Jean-Baptiste Delaval	Aude Baratin	<b>Service du traitement documentaire</b>	Margaux Guérin
	Elsa Neuville	Souad Amrane	Carole Guichon
<b>Mission Communication</b>	<b>Service fourniture des documents :</b>	Véronique Febvret	Christine Lyonnet
Valérie Bertrand	Lucile Piasser	Rahmouna Amer	
Vanessa Derouen	Denis Philibert	Jean-François Caillot	
Dorine Sartoretti	Muriel Ferez	Marie-Françoise	
Claire Davy		Bastien	
<b>Mission Veille</b>	<b>Département d'appui à la recherche et aux projets</b>	Guy Nallet	
Patricia Germe-Cesco	Aurore Cartier	Sophie Wawrzyniak	
		<b>Service de coordination scientifique</b>	
<b>Département de l'administration et des ressources</b>	<b>Service informatique documentaire</b>	Laurence	
Valérie Reymond	Sonia Bouis	Bourget-Messin	
Mélanie Sénéclauze			









## Perspectives

Confirmant le retour progressif et croissant du public, l'année 2022 devrait être placée sous le signe de la reconnexion et de la stabilisation : reconnexion avec les étudiants et les communautés d'enseignement et de recherche d'une part, stabilisation de nos horaires d'ouverture, de la politique de site et de nos collectifs de travail d'autre part.

Parmi les enjeux de l'année à venir :

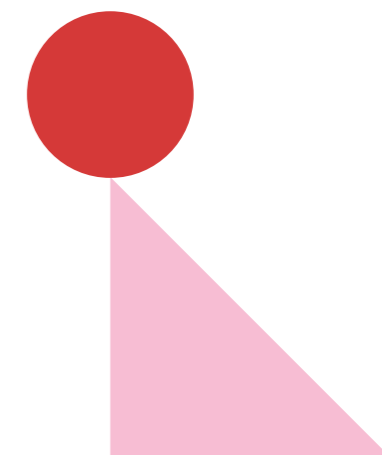
Accueillir plus et servir mieux par la poursuite raisonnée de nos extensions d'horaires d'ouverture, l'amélioration continue de nos espaces, services et conditions d'accueil et l'engagement, en lien avec le projet d'établissement, d'une démarche de soutien à l'accessibilité, notamment numérique, de nos publics.

Venir en appui de l'enseignement, de la recherche et d'une science plus ouverte sur le

monde et les citoyens par le développement d'une feuille de route ambitieuse en matière de science ouverte, d'une offre de formation toujours plus innovante et d'une médiation scientifique et culturelle ancrée dans l'actualité et fondée sur une dynamique partenariale de site.

Préparer et structurer l'avenir à travers la formalisation et l'affinage de notre politique documentaire papier et électronique permettant de répondre et d'anticiper au mieux les besoins documentaires et informationnels des communautés d'enseignement et de recherche, la poursuite des projets de rénovation et de modernisation des plateaux de la BU Manufacture et une collaboration documentaire de site renouvelée.

**Aurore Cartier.**





**BIBLIOTHÈQUES**  
UNIVERSITAIRES

# Rapport 2021

Bibliothèques universitaires

**Jean Moulin Lyon III**

[www.bu.univ-lyon3.fr](http://www.bu.univ-lyon3.fr)