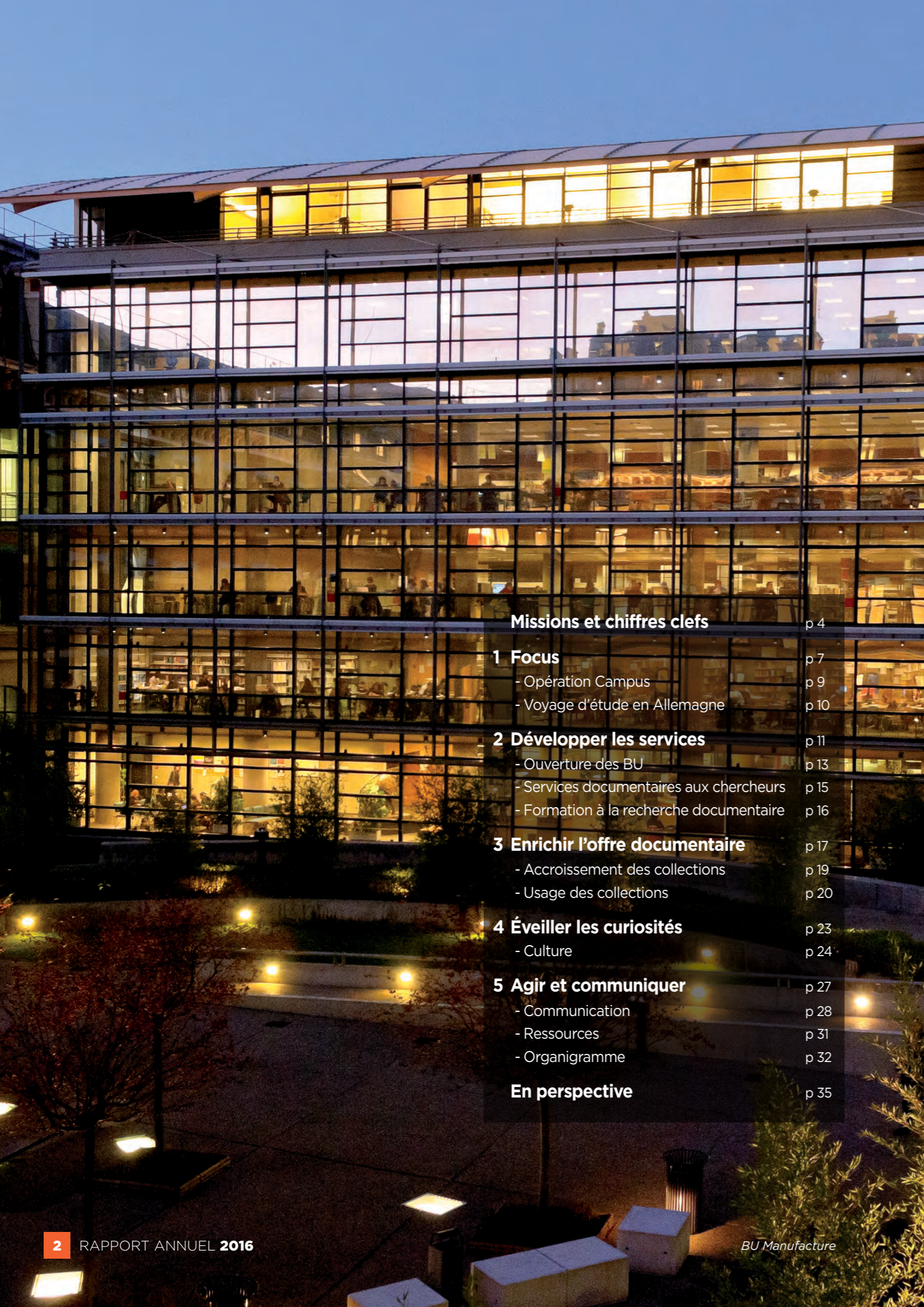


RAPPORT ANNUEL

2016


UNIVERSITÉ LYON III
JEAN MOULIN

BIBLIOTHÈQUES
UNIVERSITAIRES



Missions et chiffres clés	p 4
1 Focus	p 7
- Opération Campus	p 9
- Voyage d'étude en Allemagne	p 10
2 Développer les services	p 11
- Ouverture des BU	p 13
- Services documentaires aux chercheurs	p 15
- Formation à la recherche documentaire	p 16
3 Enrichir l'offre documentaire	p 17
- Accroissement des collections	p 19
- Usage des collections	p 20
4 Éveiller les curiosités	p 23
- Culture	p 24
5 Agir et communiquer	p 27
- Communication	p 28
- Ressources	p 31
- Organigramme	p 32
En perspective	p 35

Le mot du directeur

Former, informer,
ouvrir au monde



Les bibliothèques universitaires Jean Moulin Lyon 3 ont poursuivi leurs efforts en 2016 autour de quatre axes prioritaires, inscrits dans la stratégie d'ensemble de l'université Jean Moulin.

La réussite étudiante figure au premier rang de nos raisons d'être : l'effort réalisé cette année encore au bénéfice des actions de formation des étudiants de tous cycles, dans et hors des cursus, y contribue de manière essentielle.

En parallèle, l'appui à la recherche s'est manifesté par l'enrichissement de l'offre de documentation numérique et le développement de services dédiés aux chercheurs et aux doctorants.

Fidèles à leur mission d'ouvrir au monde leurs usagers et lecteurs, les BU Lyon 3 ont mené l'année passée une ambitieuse politique culturelle, de prix littéraire en grande exposition scientifique.

L'amélioration continue de la qualité des services que nous rendons et la recherche de la plus grande efficacité possible dans l'utilisation des moyens publics qui nous sont délégués ont figuré, comme les années précédentes, au rang de nos constantes priorités.

L'ensemble des personnels titulaires et contractuels des bibliothèques universitaires a permis par son investissement, au quotidien et dans la durée, les réalisations présentées dans ce rapport.

Que toutes et tous trouvent ici à la fois témoignage de leur inlassable action au service de nos publics et la marque de ma gratitude renouvelée.

MARC MARTINEZ

Directeur des bibliothèques universitaires

Missions

METTRE À DISPOSITION DES COLLECTIONS PERTINENTES

- **842 400 € de budget documentaire** pour les BU Lyon 3, soit 31 € dépensés par étudiant Lyon 3
- Le budget documentaire s'adapte à l'offre et aux usages des étudiants, il s'équilibre presque entre **papier > 51 %** et **électronique > 49 %** en 2016
- À l'image du budget, l'usage documentaire se transfère peu à peu du papier (-6 % par rapport à 2015) vers l'électronique (+36 % par rapport à 2015)

METTRE À DISPOSITION DES ESPACES DE TRAVAIL

- **1 050 000 entrées**, plus de 38 entrées à la BU par étudiant Lyon 3
- **0,22 m² par étudiant**, une place assise pour 20 étudiants

DISPENSER UNE MÉDIATION DOCUMENTAIRE

- Formation et visites d'étudiants en Licence et Master : **7 200 étudiants** concernés, soit **25 % des effectifs**
- En 2016 : **96 % des personnels formés**
- **1 900 h ont été consacrées à la formation** des personnels, soit près de 20h de formation par agent

ACCOMPAGNER L'EXCELLENCE DE LA RECHERCHE

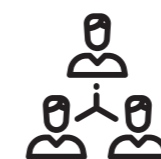
- **Un accompagnement personnalisé** au dépôt de publications dans HAL et à la publication de revues au format numérique

ÊTRE UN VECTEUR D'OUVERTURE

- **Un prix littéraire**
- **Une grande exposition**
- **20 manifestations** culturelles et événementielles organisées

Chiffres clefs

3 BU, **1 million** d'entrées,
1 484 places assises,
70 h d'ouverture par semaine



96 agents, soit 3 ETP pour 1 000 étudiants



12 000 volumes imprimés achetés en 2016



460 h de formation, 5 802 étudiants formés, soit plus de 22 %



Plus de **6,7 millions de téléchargements** des ressources numériques



Site web et intranet : près de **1,6 million de pages vues**



Plus de **4 940 fans** de la page **Facebook BU**
640 abonnés au compte Twitter



Focus

Certains des projets menés à bien par les bibliothèques universitaires ont marqué l'année 2016 – en particulier ceux visant à rendre de meilleurs services aux étudiants, enseignants et chercheurs.

Le projet Quais, conduit dans le cadre de l'opération Campus et le voyage d'étude annuel, source d'idées et d'innovations pour le service, en constituent les meilleurs exemples.





Opération Campus IMAGINER LA BU DES QUAIS

C'EST PARTI !

En 2016, le projet de requalification de la BU droit et philosophie – dans le cadre de l'opération Campus pilotée par l'université de Lyon – est entré dans sa phase active. Le groupe de projet, renforcé par l'arrivée du responsable du service accueil des Quais, a travaillé de manière étroite avec la maîtrise d'ouvrage et les services techniques de l'université pour permettre le lancement des travaux en perturbant le moins possible le service aux usagers et l'accès aux ressources.

C'est ainsi que les déménagements de bureaux et de collections nécessaires au début de la première phase des travaux se sont achevés en novembre en préservant les horaires d'ouverture et le nombre de places assises.

Les espaces ont été réaménagés, le service du prêt entre bibliothèques repensé pour être offert à l'accueil, plus accessible qu'auparavant.

En parallèle, les équipes ont conduit d'importants chantiers sur les collections :

- fusion des collections dites « de référence », désormais empruntables,
- intégration et déplacement des nouvelles questions concours, empruntables sept jours au lieu de trois auparavant,
- descente en magasins d'une partie des collections de philosophie, des périodiques de droit et des thèses,
- mise en libre accès des *Mélanges* de droit,
- mise à niveau matérielle des collections.

Le travail mené avec les bibliothèques de recherche installées dans le Palais de l'université s'est intensifié et a abouti en 2016 à la création de la bibliothèque de recherche de l'EDIEC, fusion de trois bibliothèques existantes auparavant. La collaboration renforcée avec les centres de recherche en droit a permis de mettre à jour les collections et le catalogue par fusion, cession ou intégration des collections entre centres et BU ; rationaliser et professionnaliser le fonctionnement des bibliothèques des unités de recherche.

Voyage d'étude en Allemagne

LE KIM DE CONSTANCE



Le KIM, Constance

PROJET D'ÉQUIPE

Le groupe de travail Voyage d'étude, composé de sept collègues, a organisé en dix réunions, le déplacement de 26 collègues dans trois BU allemandes, à Fribourg-en-Brisgau et à Constance en juin 2016.

Rénovée en 2015, la bibliothèque de Fribourg a traité la question des usages différenciés de la bibliothèque universitaire, en coupant en deux la BU, à proprement parler, par un mur de verre phoniquement isolant. D'un côté, l'usage est silencieux, plus individuel, de l'autre, le bruit est toléré ce qui facilite les travaux de groupes.

Ce concept de « zonage » a été retenu dans le cadre du groupe de travail sur l'aménagement du hall de la bibliothèque de la Manufacture, lancé en septembre, afin de faciliter la cohabitation des différents usages souhaités par les

étudiants. La restructuration de la bibliothèque n'est malheureusement pas envisagée mais le groupe de travail tente de tirer le meilleur parti de l'expérience des collègues fribourgeois.

KIM DE CONSTANCE : AU-DELÀ DE LA BIBLIOTHÈQUE

Depuis 2014, les services équivalents aux bibliothèques universitaires, à la direction du système d'information et à celui de la pédagogie numérique, ont été fusionnés dans un KIM, un centre de communication, informations et médias.

Organisés autour de trois directions : bibliothèque, informatique et innovation-projets, 130 collègues offrent de nombreux services innovants dont celui d'un bureau de renseignement avec un bibliothécaire et un informaticien. Il y a des plages horaires différentes selon le système d'exploitation qu'on utilise et les collègues fournissent une aide spécialisée.

La BU Manufacture s'en inspire pour offrir en 2017 un nouveau service de guichet numérique.

26
personnels
ont voyagé
3 BU
visitées

2 Développer les services

Au cœur de l'activité des BU, les services aux publics occupent une part prépondérante dans le quotidien des équipes, qu'il s'agisse des larges horaires d'ouverture sur tous les sites, de l'aménagement d'espaces les plus conviviaux possibles, de services à forte valeur ajoutée pour les doctorants et chercheurs ou encore de l'offre de formation à *l'information literacy* toujours enrichie.





1 051 203
entrées en 2016
+ 4,12 %
par rapport à 2015

Ouverture des BU TROUVER SA PLACE

FRÉQUENTATION EN HAUSSE

La fréquentation dans les BU a continué de croître, dépassant de nouveau le seuil du million d'entrées en 2016. Ce succès confirmé est dû principalement au fort accroissement de fréquentation durant les mois pendant lesquels traditionnellement les BU sont moins fréquentées. Mars, mai, octobre à décembre qui sont les périodes de plus forte sollicitation enregistrent des baisses. Ainsi, si la fréquentation des BU s'étale mieux, aux moments forts de l'année universitaire, les bibliothèques n'ont plus la capacité d'absorber un surcroît de demande des usagers.

RÉUSSITE CONFIRMÉE DES NOCTURNES

Avec 72 400 fréquentants enregistrés dans l'année, le créneau 19h-21h confirme son adoption par les étudiants : si un rythme de croisière a été désormais trouvé à la BU Manufacture, les nocturnes des BU du campus des Quais continuent à croître à un rythme supérieur à 20 %.

SALLES DE TRAVAIL EN GROUPE

Depuis la rentrée 2016, un système de réservation des salles de travail en groupe a été adopté à la BU de la Manufacture des Tabacs. Le succès a été immédiat auprès des usagers et a grandement facilité et optimisé l'utilisation de ces salles très demandées. Dans le même temps, un groupe de travail aboutissait au réaménagement partiel des plateaux de lecture de la bibliothèque pour en faciliter l'usage.

72 400
étudiants
fréquentent
les nocturnes

IMPLANTATION DES COLLECTIONS QUAIS

Le lancement effectif du chantier de l'opération Campus a conduit au réaménagement des espaces et des collections à la Bibliothèque de droit et de philosophie : descente en magasin d'un tiers des ouvrages, élimination des titres et fascicules périmés entre autres pour permettre de maintenir le nombre de places de travail en dépit de la fermeture de la salle Concours dans le cadre des travaux.

Par ailleurs, un fonds roulant de BD et de DVD en provenance de la BU Manufacture enrichit l'offre documentaire sur les quais.



Services documentaires aux chercheurs

MIEUX SERVIR LA RECHERCHE

314
dépôts en
texte intégral
dans HAL

Le service dédié au soutien et à l'appui à la recherche s'est véritablement structuré durant 2016 avec l'arrivée d'une bibliothécaire pour renforcer l'effectif qui compte en fin d'année cinq personnes, ce qui lui permet de mener à bien ses missions et lancer de nouveaux projets.

HAL

L'enrichissement du portail Hyper Articles en Ligne Lyon 3 s'est accentué en 2016. La collègue nouvellement arrivée en a pris la responsabilité en septembre et a immédiatement rencontré les directeurs d'unités de recherche pour étudier avec eux les actions à mener. L'évolution des dépôts dans le portail montre que les actions de communication et de pédagogie entreprises depuis des années portent leurs fruits, notamment sur le dépôt du texte intégral qui n'a jamais été aussi important qu'en 2016.

THÈSES EN LIGNE

Le service des thèses a dû faire évoluer son fonctionnement pour prendre en compte le passage à l'Université de Lyon de l'habilitation à délivrer le diplôme de doctorat. En dépit de l'impact sur l'outil de dépôt STAR, 82 thèses ont été gérées, déposées et diffusées dans le cours de l'année 2016. L'usage du serveur des thèses a fortement crû en un an, passant de 1 922 à 5 176 consultations pour les 1 002 thèses en ligne au 31 décembre 2016.

MÉMOIRES DE MASTER NUMÉRIQUES

En 2016, le dispositif de dépôt et de diffusion des très bons mémoires de master recherche est monté en puissance. En fin d'année, il est en place pour l'ensemble de la Faculté des langues et au sein de la Faculté des lettres pour les départements d'histoire et d'info-com pour un total de 59 mémoires, signalés *via* le catalogue et le Sudoc.

APPUI À LA PUBLICATION SCIENTIFIQUE

Les BU Lyon 3 proposent depuis le printemps 2016 d'accompagner les unités de recherche dans la création de revues scientifiques au format numérique. Le service crée la revue à l'aide du CMS Lodel (outil de création de revues de revues.org développé par OpenEdition), réalise l'intégration graphique avec l'aide du service communication de l'université, forme les gestionnaires de la revue et assure l'accompagnement technique des laboratoires sur la durée. Une première revue, les *Cahiers Jean Moulin* est en cours de réalisation depuis septembre. Trois autres laboratoires sont engagés dans ce type de démarche.

Le service a été présenté en octobre 2016 à la Commission documentation et édition de l'Université de Lyon qui a décidé d'inscrire dans ses projets la création d'un incubateur de revues en SHS.

1002
thèses,
5 176
consultations

Formation à la recherche documentaire INTENSIFIER ET DIVERSIFIER L'OFFRE



Amphithéâtre de la MILC

EFFORT ACCRU POUR LA FORMATION

L'effort consenti pour la formation des usagers à la maîtrise de leur environnement informationnel et des outils mis à leur disposition s'est encore accentué en 2016. Cette action prioritaire fait partie depuis la campagne d'entretiens professionnels 2016 des missions communes et du cœur de métier de tous les cadres des BU, ce qui a permis de sensiblement renforcer les capacités du service de formation des usagers.

LICENCES

Des formations dans les cursus ont été organisées pour les étudiants de philosophie, de lettres, de LEA (anglais - espagnol), d'histoire. Les étudiants de droit ont bénéficié d'un dispositif de formation étendu, touchant tant la 1^{re} année de licence (1 575 étudiants formés) que la deuxième (981 étudiants). Le dispositif, par son ampleur et son caractère exhaustif, permet de s'assurer que l'intégralité ou presque d'une cohorte de licence est formée aux outils et problématiques de la documentation et de la recherche d'information.

460 heures de
formation dispensées

MASTERS

Plus d'un millier d'étudiants de master a bénéficié d'une formation, soit plus du double par rapport à l'année précédente. Sciences politiques, langues et masters de l'IAE sont concernés en 2016.

DOCTORANTS

Engagées avec les bibliothèques universitaires Lyon 2 et la Bibliothèque Denis Diderot de Lyon dans Isidoc't, dispositif mutualisé de formation des doctorants en lettres et sciences humaines, les BU Lyon 3 ont formé 46 doctorants à Zotero et à la mise en forme de la thèse, notamment.

ATELIERS ONE SHOT

Lancés en février 2016, ces ateliers au format court (15 minutes) sont proposés entre midi et 14 heures et à 16 heures durant la partie la plus active de l'année universitaire. Parmi les thématiques proposées, l'initiation au TOEIC et à Zotero ont été les plus utilisées.

4 612
usagers formés

3 582 étudiants
ont participé aux visites

3

Enrichir l'offre documentaire

Mettre à disposition des ressources documentaires pertinentes sur tout support au service de l'enseignement et de la recherche est une des missions essentielles des BU Lyon 3.

Elles ont en 2016 continué à enrichir cette offre tout en l'adaptant à la part toujours croissante du numérique dans l'usage qu'en font étudiants et chercheurs de l'université.





Accroissement des collections

PRIVILÉGIER LE NUMÉRIQUE ET LES COLLECTIONS SPÉCIALISÉES

DÉCROISSANCE DE L'IMPRIMÉ

Au titre des collections imprimées, 12 000 nouveaux livres sont entrés dans les collections des BU durant l'année et les abonnements à 427 revues et journaux imprimés ont été assurés. En valeur absolue comme en part relative des dépenses documentaires, l'imprimé diminue de manière constante depuis une dizaine d'années au profit de la documentation numérique.

12 000
livres acquis
427 revues
et journaux

PART CROISSANTE DE LA DOCUMENTATION NUMÉRIQUE

En 2016, conformément aux objectifs fixés dès 2013, l'équilibre entre documentation imprimée et électronique est atteint (51 % / 49 % respectivement). Quatre nouveaux abonnements ont été souscrits et les dépenses ont progressé de 8 % par rapport à 2015 pour s'établir à 416 000 €. En 2016 les BU Lyon 3 ont fourni un accès à 84 bases de données et bouquets (dont 68 par abonnements payants). 64 000 revues et près de 88 000 ebooks sont ainsi disponibles pour les étudiants et les chercheurs de l'université, en droit, gestion, économie, langues, lettres et sciences humaines.

64 000
revues numériques
88 000
ebooks

DONS DE GRANDE VALEUR SCIENTIFIQUE

Le Collège de France et l'université Jean Moulin Lyon 3 ont passé une convention de don de collections qui s'est traduite par l'intégration début 2016 de 1 500 ouvrages de la bibliothèque de l'Institut d'études indiennes du Collège. Ce fonds constitue une ressource importante pour l'enseignement et la recherche en indologie sur le site de Lyon. L'important travail scientifique et documentaire réalisé à cette occasion a donné lieu à un colloque le 2 février 2016 à la Maison internationale des langues et cultures (MILC). L'Université Lyon 3 a aussi été, en 2016, la dépositaire d'un don en provenance du Japon. M. Sumitani, professeur d'études françaises et comparées à l'Université d'éducation d'Osaka, a fait présent de sa bibliothèque professionnelle. Ce sont ainsi plus de 600 volumes d'auteurs du Japon des 19^e et 20^e siècles (romanciers, poètes, essayistes, philosophes), en édition complète, qui favoriseront les travaux de recherche en japonologie et au-delà, renforçant encore un des domaines d'excellence de l'université Jean Moulin.

Usage des collections ACCOMPAGNER LE MOUVEMENT



BU Manufacture

BASCULE ENTRE USAGE DES COLLECTIONS IMPRIMÉES ET NUMÉRIQUES

Les prêts d'ouvrages ont continué de diminuer, poursuivant la nette tendance des années précédentes. Si le nombre de prêts de périodiques a doublé sur la période, cela n'a pas suffi à empêcher une baisse de plus de 5 % des prêts, qui s'établissent à 209 000 pour l'année. L'utilisation des automates de prêt augmente en proportion, pour atteindre 34 %.

Étudiants et chercheurs ont en revanche confirmé leur adhésion aux services associés aux collections imprimées. Le transit des documents entre les différents sites des BU *via* les navettes s'est accru de 6 % en rythme annuel pour atteindre plus de 13 000 mouvements. L'utilisation des boîtes de retour a connu une progression similaire avec 8 700 ouvrages déposés.

RÉSERVATIONS

Le service des réservations, mis en place dès janvier 2016, a immédiatement rencontré son public avec 2 800 réservations enregistrées pour 1 331 prêts effectifs. À noter que la souplesse du dispositif est appréciée puisque pour plus du quart des demandes abouties, l'offre de retrait dans une autre BU a été souhaitée par l'utilisateur.

TRÈS FORTE CROISSANCE DES USAGES NUMÉRIQUES

En 2016, les usagers des BU Lyon 3 auront effectué plus de 6,7 millions de téléchargements à partir des bases de données et bouquets disponibles. Ce chiffre, en très nette hausse par rapport à celui de l'année antérieure (4,3 millions, soit + 65 %) et qui représente 231 téléchargements par usager, témoigne tant de la pertinence de l'offre que des très réels besoins en la matière.

6,7 millions de
téléchargements,
soit **231**
téléchargements
par usager et
par an

+ 65 %
d'usage du
numérique par
rapport à 2015





4

Éveiller les curiosités

2016 a été une année culturellement très riche pour les usagers des BU et plus largement, le public intéressé.

Les réalisations marquantes de l'année - prix littéraire Caméléon et exposition *L'homme [l'objet]* : *André Leroi-Gourhan* - manifestent le souci d'ouverture au monde et d'éveil de la curiosité intellectuelle inscrit dans les missions des bibliothèques universitaires.



Culture

TISSER DES LIENS

PRIX CAMÉLÉON

Ce prix littéraire à destination des étudiants de l'université, vise à faire découvrir une culture par le biais de sa littérature contemporaine, à sensibiliser les étudiants au travail de la traduction et à les encourager à la lecture.

La 2^e édition était consacrée au Japon. Une soirée dédiée à la notion de convergence médiatique entre mangas, romans et films, a captivé presque une centaine d'étudiants. L'auteur Ekuni Kaori et son traducteur Patrick Honoré pour *Dans la barque de Dieu*, ont été récompensés le 4 avril en présence du Président Comby, du Consulat du Japon et de la Maison de la Culture du Japon. La 3^e édition est espagnole. Elle marque l'entrée en vigueur d'une collaboration avec la Faculté des langues qui met chaque année à l'honneur un pays et qui sera retenu pour le Prix. À l'issue de trois soirées, celle de lancement, un « club lecture » et « Lire l'Espagne aujourd'hui », les étudiants choisissent parmi les trois romans en lice : *La tristesse du samouraï* de Victor del Arbol, *L'idée ridicule de ne plus jamais te revoir* de Rosa Montero et *L'imposteur* de Javier Cercas.



M. Soulier, Mme Lafont-Couturier, directrice du Musée des Confluences, M. le Président Comby, M. Martinez

EXPOSITION ANDRÉ LEROI-GOURHAN

L'exposition « L'homme [l'objet] : André Leroi-Gourhan » s'est déroulée du 11 octobre au 22 décembre 2016. Cette grande exposition était consacrée à la collection ethnographique, la figure et l'œuvre d'André Leroi-Gourhan (1911-1986), enseignant à l'université après-guerre. Première collaboration entre l'université et le Musée des Confluences, cette exposition a tissé des liens forts avec le musée, tant sur les volets logistique et matériel que sur les aspects de médiation et de communication. D'autres partenaires ont contribué au succès de l'exposition : Musée africain, Théâtre national populaire, Chambre de commerce et de l'industrie Lyon Métropole, Université de Franche-Comté.

L'exposition revendiquait la modernité de la pensée d'André Leroi-Gourhan en interrogeant le statut social de l'objet, son appropriation et son usage. Les membres du comité scientifique - sociologues, anthropologues, designers - ont pu en témoigner. Une riche programmation événementielle a rythmé les mois d'exposition : quatre conférences dont une au Musée des Confluences, deux visites guidées combinées à celle du Musée africain, un atelier de médiation avec une association étudiante, un spectacle de danse contemporaine dans le hall de la bibliothèque de la Manufacture.

COLLECTION ETHNOGRAPHIQUE DE L'UNIVERSITÉ JEAN MOULIN

L'Homme [L'Objet]

ANDRÉ LEROI-GOURHAN

EXPOSITION

11 OCT. → 22 DÉC. 2016

BIBLIOTHÈQUE
DE LA MANUFACTURE

6 rue Pr. Rollet, Lyon 8^e | Lundi au vendredi 8h30 - 21h & Samedi 9h30 - 17h

UNIVERSITÉ LYON III
JEAN MOULIN

+ D'INFOS
WWW.UNIV-LYON3.FR

UNIVERSITÉ
DE LYON

CCI LYON

musée des
confluences

UFC
UNIVERSITÉ
DE FRANCHE-COMTÉ

Musée Africain

THÉÂTRE
NATIONAL
POPULAIRE



5

Agir et communiquer

Pour remplir leurs missions, les bibliothèques universitaires doivent rassembler les moyens nécessaires :

- une équipe professionnelle aux compétences adaptées,
- un budget qu'il s'agit d'exécuter dans le cadre des missions et projets au service des publics.

Faire connaître ces services et rendre compte des réalisations à nos publics et partenaires est également une de nos priorités.



Communication DONNER ENVIE

STRATÉGIE

La stratégie de communication s'est enrichie d'une stratégie digitale incluant les réseaux sociaux et le site web. Dans le même temps la mission se renforçait sur l'animation des réseaux sociaux, ce qui a permis de faire considérablement progresser la visibilité et l'attractivité des bibliothèques universitaires auprès des étudiants. Le renforcement des créations graphiques en interne aux BU a permis de développer l'identité visuelle des bibliothèques. Sites internet et intranet ont connu une augmentation de la fréquentation qu'ils n'avaient pas connue depuis deux ans. Les cinq axes stratégiques de la communication des BU ont permis d'organiser des actions de communication afin d'atteindre ces objectifs.

4940 fans
Facebook
+ de 50 % des
tweets BU partagés



ACTIONS

Les actions menées ont promu les ressources numériques *via* le site internet, Facebook et la matérialisation des livres numériques ; fait connaître les collections imprimées par les coups de cœur (en salle et en ligne) et les tables d'exposition ; informé sur les services par les guides du lecteur, les marque-pages et les réseaux sociaux. Le dispositif Isidoc't, les services documentaires aux chercheurs ont été particulièrement valorisés. Le compte Twitter des BU s'est spécialisé sur les publics doctorants et chercheurs ce qui a entraîné une progression de 98 % du nombre de *followers*. Trois « cafés doctorants » ont permis d'accueillir et informer les doctorants en répondant à leurs problématiques concrètes.

Le rapprochement avec les associations étudiantes, les composantes et les services de l'université s'est poursuivi et intensifié. Le rayonnement au-delà de l'université ne s'est pas démenti : organisation du symposium Koha en juin dans nos locaux, participation à la conférence à vélo Cyclo-biblio, échanges Erasmus (entrants et sortants), actions au sein des associations professionnelles nationales et internationales (Kohala, ADBU, Liber).

Sites internet
une augmentation
de la fréquentation
remarquable



Stand des BU lors des Welcome Days à la Manufacture

ACCUEIL INFORMATION DESK

Ressources

SERVIR LES PUBLICS



Atelier lors de l'assemblée générale des personnels

1,57 M€
de budget

EFFECTIFS ET COMPÉTENCES

Les effectifs des BU Lyon 3 rassemblent 96 personnes. 63 postes de titulaires sont affectés aux BU, ce qui fait clairement ressortir la très forte proportion de personnel contractuel dans la structure d'emploi. Les postes de titulaires sont occupés par des professionnels de la filière bibliothèque (50), ITRF (10) et AENES (3) ; un personnel enseignant en surnombre complète l'effectif des collègues titulaires.

Pour maintenir et développer les compétences pour rendre le meilleur service à nos publics, titulaires comme contractuels ont un égal accès à la formation continue. En 2016, l'effort budgétaire propre aux BU sur la formation continue a été maintenu à concurrence de 20 000 €. Les personnels des BU Lyon 3 ont bénéficié de plus de 540 actions de formation totalisant 1 890 heures. 92 agents ont suivi au moins une formation en 2016, soit 95 % de l'effectif.

BUDGET AU SERVICE DES PUBLICS

Exécuté à 98,5 %, le budget 2016 des BU Jean Moulin Lyon 3 s'est élevé à 1,57 M € dont 53 % ont été consacrés aux acquisitions de documentation, le solde se répartissant entre fonctionnement et services aux publics (salaires des contractuels étudiants et mise en œuvre des services).

Globalement stable depuis 2014, le poids en son sein de la masse salariale destinée à rémunérer la forte proportion de personnel non titulaire dans l'effectif ne cesse cependant de croître depuis, pour faire face aux besoins de développement des services et assurer le large régime d'ouverture des BU : 21 étudiants salariés ont permis l'ouverture des trois bibliothèques jusqu'à 21 h en semaine et 17 h le samedi.

95 % de
l'effectif s'est
formé en 2016

96 personnels
sur deux campus

Organigramme

ADAPTER L'ORGANISATION

L'accompagnement au changement dans l'organisation des BU Lyon 3 s'est poursuivi pour aboutir à la situation suivante : trois missions attachées à la direction et quatre départements structurent les activités des BU.

Les départements des services aux publics et de l'informatique documentaire ont été étoffés au profit des services directs aux usagers tandis que le département des collections a fait aboutir son important effort de transversalisation.



Hervé Renard
Département
des Services aux publics



Laurence Bourget-Messin
Département
des Collections



Valérie Bertrand
Département de
l'Informatique documentaire



Valérie Reymond
Département
de l'Administration
et des ressources



Marc Martinez
Directeur



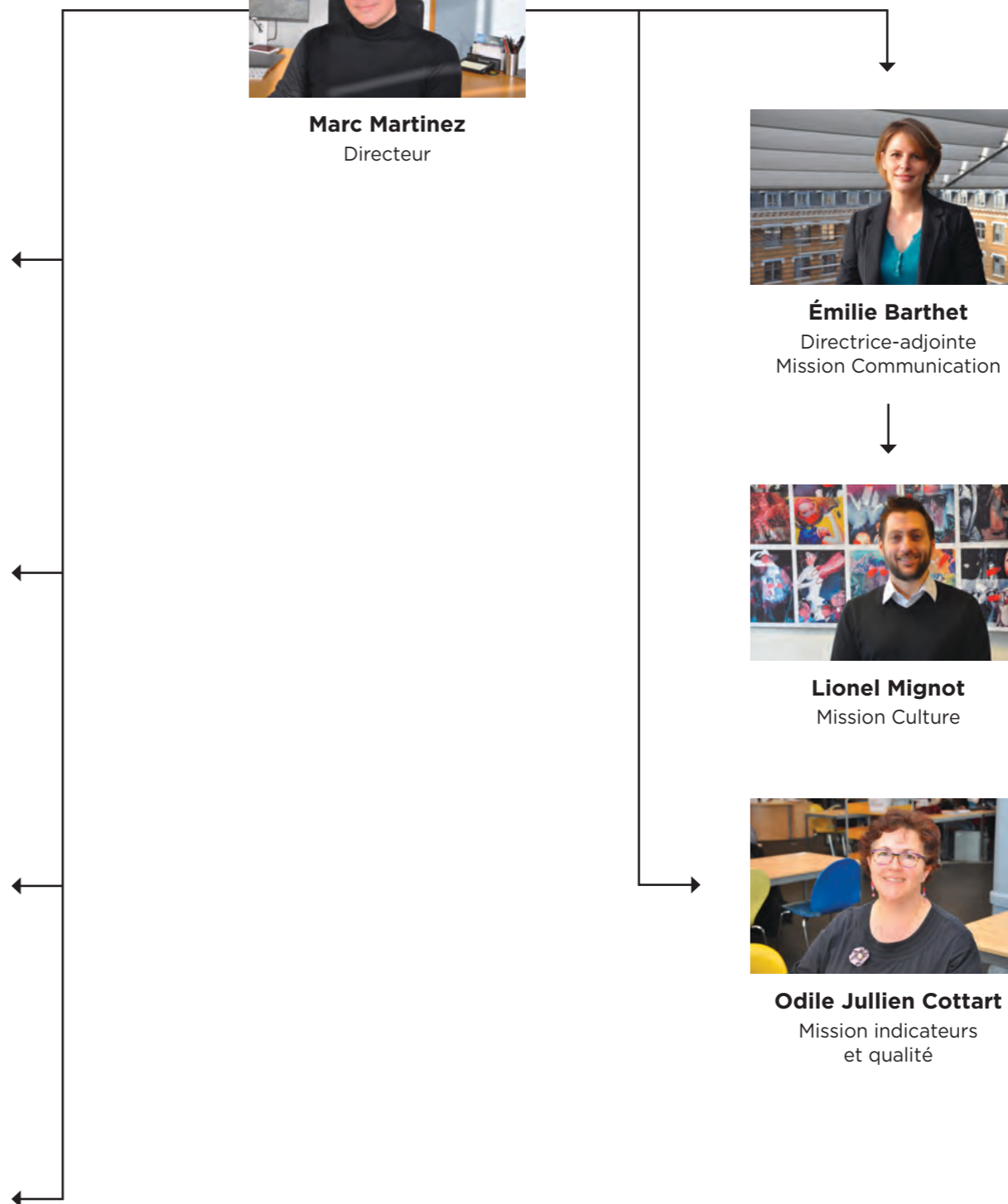
Émilie Barthet
Directrice-adjointe
Mission Communication



Lionel Mignot
Mission Culture



Odile Jullien Cottart
Mission indicateurs
et qualité





EN PERSPECTIVE

Quel visage présenteront les bibliothèques universitaires dans cinq ans, dans dix ans, en 2030 et quels services rendront-elles à la communauté d'enseignement et de recherche ? Engagées au quotidien au plus près des usagers, les équipes de professionnels de la documentation n'en doivent pas moins entretenir les ressources nécessaires à une analyse prospective de leurs métiers et de leurs compétences.

Le premier enjeu pour les BU Jean Moulin Lyon 3, au-delà des chantiers immobiliers et de service déjà engagés, notamment sur le campus des Quais, est de développer une capacité pérenne d'innovation en matière de services et d'outils de maîtrise de l'information par les usagers : l'époque incertaine que nous vivons rend la chose plus indispensable que jamais. Cela passe par l'enrichissement et le partage de compétences propres aux bibliothécaires mais aussi par l'intégration de métiers et savoirs nouveaux au sein des BU.

Il s'agira également de traiter des questions documentaires de manière moins ensilée qu'aujourd'hui - tant en développant toujours plus de liens avec une pédagogie renouvelée et sollicitant plus les ressources documentaires qu'en abordant les problématiques d'acquisition, de signalement et d'accès à la documentation à l'échelle de l'établissement, voire très prochainement, du site. Il est sans doute temps de raisonner à l'échelle d'une direction transversale de la documentation, fortement articulée avec l'échelon politique et irriguant l'ensemble des activités de l'université.

Il faudra pour aborder ces changements d'échelle et conserver sa pertinence à la fonction documentaire d'importants investissements, au long terme, en moyens humains et matériels - effort sous-tendu par une idée claire des enjeux et la volonté de les affronter.



Manufacture des Tabacs
Campus des **Quais**
Campus de **Bourg-en-Bresse**

WWW.UNIV-LYON3.FR